

LTC RVC-72
DIGITAL TRÅDLÖS BACKKAMERA

med 18cm/7" monitor

Bruksanvisning




10R-04XXX

CE0560



LTC

INTRODUKTION

LTC RVC-72 Digital är en avancerad backkamera för fordon, tillverkad av LTC Co AB.

LTC RVC-72 Digital backkamera och monitor med inbyggd sändare och mottagare kommer att förbättra din förmåga att se bakom din bil, husvagn, husbil eller släpvagn om den används som det beskrivs. Vi har vidtagit flera åtgärder för kvalitetskontroll för att säkerställa att din produkt kommer i toppskick.

Läs noga igenom och följ följande säkerhets- och bruksanvisningar.

VIKTIGA SÄKERHETSINSTRUKTIONER

Innan du installerar

Om du inte känner dig säker på att arbeta med 12V/24V DC, kontakta fordonets tillverkare eller annan professionell installationsfirma.

Störningar

Denna enhet är fri från störningar som kommer från Bluetooth, mobiltelefoner, Wi-Fi-routrar, kraftledningar och annan elektrisk utrustning.

Reparera

Kameran får inte öppnas. Varje försök till modifiering eller reparation av annan än LTC kommer att leda till förlust av din garanti.

DELAR

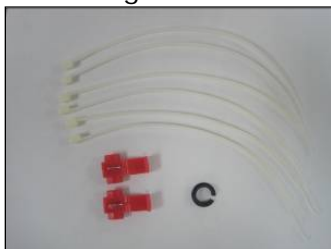
1. Monitor



2. 2 st kamera med monteringsplatta



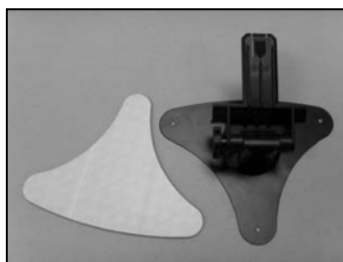
3. Monteringstillbehör x 2



4. 12 Volts-kabel för monitor



5. Stativ



6. Monteringsremmar



INSTALLATION

Dessa instruktioner gäller inte specifika fordon. De är endast avsedda som en allmän vägledning på grund av flertalet olika märken och modeller. För fordonsspecifika frågor kontakta fordonets tillverkare.

Kamerainstallation

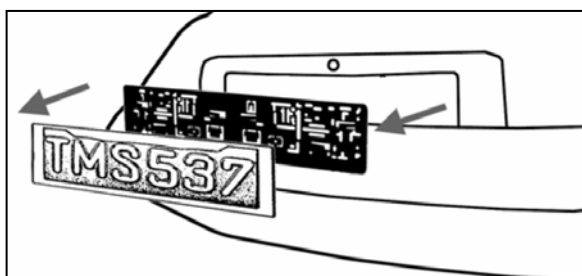
Det finns flera sätt att montera kameran bak på din bil. Men det mest praktiska är att montera den nära registreringsskylten. En monteringsplatta som kan fästas bakom registreringsskylten medföljer och är monterad på kameran.

Kameran är vinklinsbar, och kameravinkel kan justeras manuellt i vertikal riktning. Se till att kamerans synfält inte blockeras.

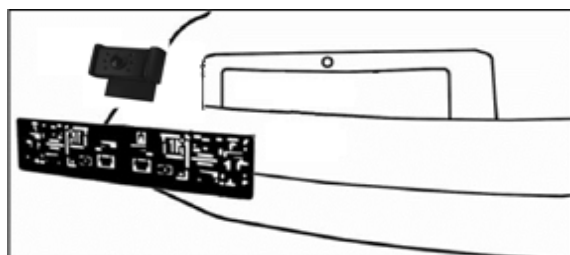


På vissa bilmodeller är det inte möjligt att montera kameran nära registreringsskylten. Kanske du då måste hitta en annan plats bak på bilen för montering av kameran.

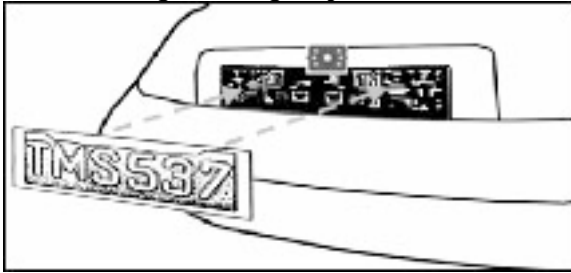
1. Demontera den bakre registreringsskylten.



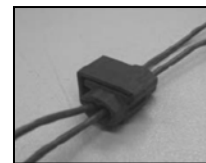
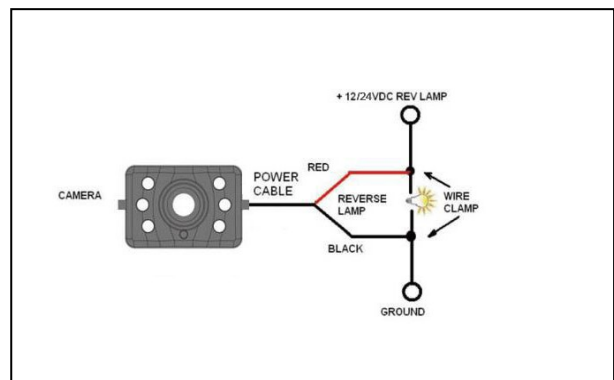
2. Häng på den medföljande monteringsplattan (tillsammans med kameran) bakom Registreringsskylten utan att dölja registreringsnummer. Ta bort skyddspappret från klisterdynan på monteringsplattan så att plattan fäster mot registreringsskylten.



3. Montera registreringsskylten.



4. Välj en väg för kamerans strömkabel genom fordonet till backljuset. Om du är osäker, sök professionell installationshjälp.
5. Vissa fordon kan ha ett hål tillgänglig för kabeln att passera genom, till exempel där skyltbelysningen är monterad, eller så kan du borra ett hål nära där strömkabeln är ansluten till kameran. När du har valt där kabeln kommer in i bilen, ta bort kameran. *Om du har möjlighet att använda en befintlig öppning, hoppa över de följande två stegen.*
6. Innan du borrar ett hål **MÅSTE DU KONTROLLERA VAD SOM ÄR BAKOM DÄR DU BORRAR**. Om det finns några fordonskomponenter såsom elektriska delar eller bränslesystemkomponenter bakom där du borrar, måste du vidta de försiktighetsåtgärder som krävs för att inte skada dem. Ta bort registreringsskylten och kameran innan borrning.
7. Efter att du har borrar hålet, sätt in den medföljande kabelgenomföringen, drag sedan kamerans kablar genom genomföringen i fordonet. Du måste använda kabelgenomföringen för att förhindra att metallkanten i hålet skär i kamerans kabel.
8. Nästa steg är att hitta bilens backljus. Vrid fordonets tändningsnyckel till tillbehörsläget, lägg till parkeringsbromsen och lägg i backväxeln. Titta på bilens baklyktor för att se var backljuslamporna är placerade, det är de vita ljusen. För att hitta backljusets 12V/24V sladd är det nödvändigt att få tillgång till den bakre delen av bilens bakljus. För hjälp med att hitta bilens backljuskrets kontakta fordonets tillverkare för fordonsspecifikt kopplingschema.
9. När du har hittat backljuset skall du dra kamerakabeln till denna plats. Du måste fästa elkabeln så att den inte fastnar på något av fordonets komponenter. Drag **aldrig** kabeln på utsidan av fordonet!
10. Backljuset på de flesta fordon är anslutet med två kablar. Vanligtvis är den negativa kabeln är svart och den positiva ledningen är en färgad kabel. Om du är osäker på anslutningarna, kan du använda en 12V/24V multimeter som kan köpas på de flesta bildelsbutiker för att avgöra vilken som är den positiva ledningen. Följ tillverkarens instruktioner för säker användning av multimetern.
11. Efter att du konstaterat vilken kabel som är den positiva och vilken som är den negativa, slå av tändningen, ta sedan bort bilbatteriets minuskabel.
12. Skarva den röda kabeln med det medföljande skarvdonet till backljusets positiva (+) kabel. Använd en polygriptång och pressa ned skarvdonet för att säkerställa en bra anslutning.



13. Skarva sedan den svarta kabeln med det medföljande skarvdonet till backljusets negativa (-) kabel eller jord.
14. Säkra alla kablar med buntband eller eltejp.
15. Anslut bilbatteriets minuskabel.

Montera bildskärmen

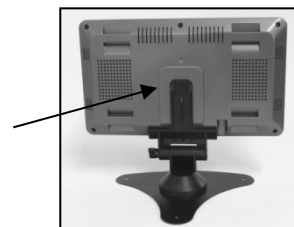
När du väljer en plats att montera bildskärmen, se till att skärmen är i ett område som inte kommer att hindra ditt synfält när du kör.

Bildskärmen kan monteras i bilen på flera sätt. Placerad på instrumentpanelen eller fäst med de medföljande remmarna på solskyddet eller ett nackstöd.



A. Instrumentpanel

1. Innan du monterar bildskärmen, rengör monteringsytan väl.
2. Montera stativet på instrumentpanelen så att den passar ditt behov.
3. Fäst den dubbelhäftande tejp/kudden på undersidan av stativet.
4. Tryck foten mot instrumentpanelen så att den sätts på plats.
5. Tryck in monitorn i ställets justerbara arm.
6. Justera armen så att monitorns vinkel passar dig.
7. För att ta bort monitorn, tryck på pilen på den justerbara armen.



B. Solskydd eller nackstöd

1. Använd de två medföljande remmarna och trä igenom hålen på baksidan av monitorn.
2. Placera monitorn på solskyddet eller nackstödet.
3. Snurra remmarna runt solskyddet eller nackstödet.
4. Spänn remmarna för att stabilisera monitorn.

Strömförsörjning 12/24V

1. Dra strömkabeln till bilens cigarettändaruttag 12V/24V. Kabeln får inte störa användandet av fordonet.
2. Sätt i strömkabelns lilla 12V/24V DC-kontakt på vänster sida av bildskärmen.
3. Anslut 12V/24V cigarettändarkontakten till bilens cigarettändaruttag.



För att maximera effektiviteten av den dubbelhäftande fästkudden rekommenderas att monteringen skall utföras under följande förhållanden:

- Ytans temperatur bör vara mellan 21 och 38 grader Celsius.
- Montering under 10 grader bör undvikas.
- Montering bör inte ske i direkt solljus.

Fästet bör skyddas från exponering av direkt solljus under en period av 24 timmar.

OBSERVERA: UNDER EXTREMT STARKA LJUSFÖRHÅLLANDEN KAN DET TA NÅGRA SEKUNDER FÖR BILDEN ATT STABILISERAS. VÄNTA TILLS BILDEN HAR STABILISERATS INNAN DU BACKAR.

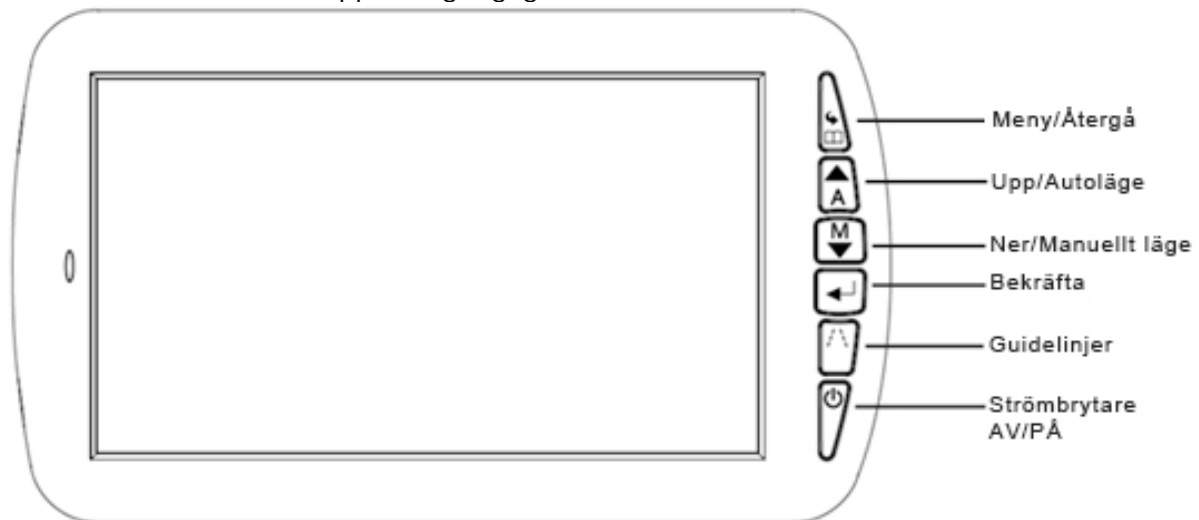
Testa systemet

1. Sätt tillbaka bilens negativa batterikabel.
2. Vrid tändningsnyckeln till tillbehörsläget, starta inte fordonet.
3. Dra åt parkeringsbromsen och lägg sedan växelreglaget i backläge.
4. Efter att ha testat apparaten och du är nöjd med den väg du valt för kablaget, installera kablaget permanent.
5. Dra alla kablar bakom invändiga paneler eller under mattan så de döljs. Använd medföljande buntband för att prydligt samla överflödigt kabel.

ANVÄNDNING

Vänligen para alltid ihop skärmen och kameran innan första användning, se avsnittet "Para ihop" nedan.

Det finns sex kontrollknappar tillgängliga för användaren:

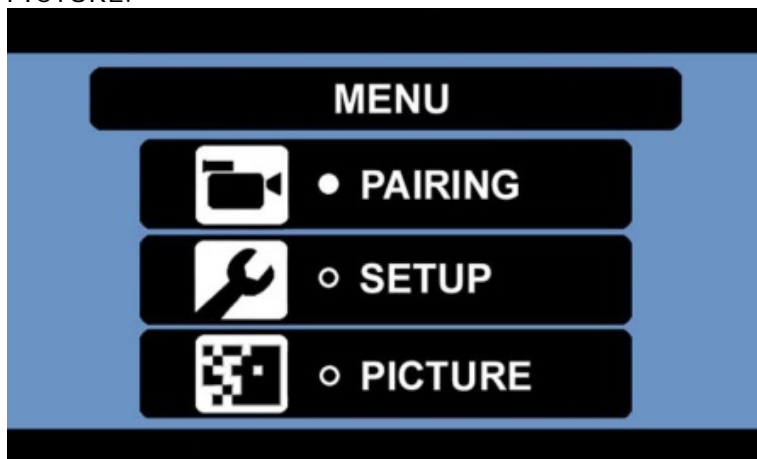


Strömbrytare

Tryck på strömbrytaren för att starta bildskärmen. Bilden på skärmen kommer automatiskt att slås på när fordonets backväxel läggs i (om du har parat ihop enligt beskrivningen nedan). När bildskärmen får bild, kommer den blå lysdioden att tändas. Om det finns ström till skärmen, men skärmen inte får någon bild, kommer den blå lysdioden blinka. När monitorn är avstängd, visas ingen bild på skärmen och den blå lysdioden är släckt.

Menu button

Tryck på Menyknappen för att öppna menyskärmen enligt bilden nedan: PAIRING, SETUP, PICTURE.



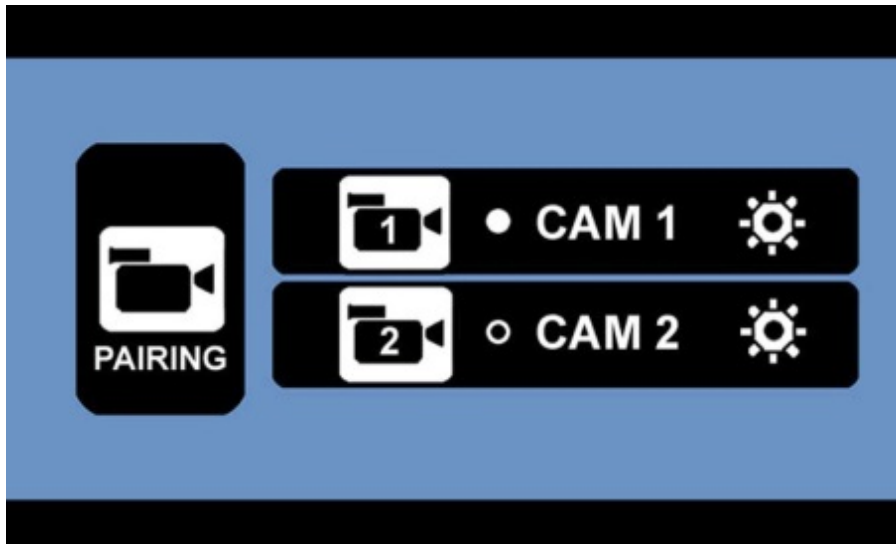
Generellt kan du välja önskad meny genom att trycka på pilknapparna ▽△ och bekräfta ditt val med Bekräfta-knappen.

Pairing:

Välj ikonen **"PAIRING"** med pilknapparna och bekräfta genom att trycka på Bekräfta. Inom kort trycker du på gummiknappen på undersidan av kameran

tills signalen tas emot av monitorn och "⚙️" visas på skärmen.

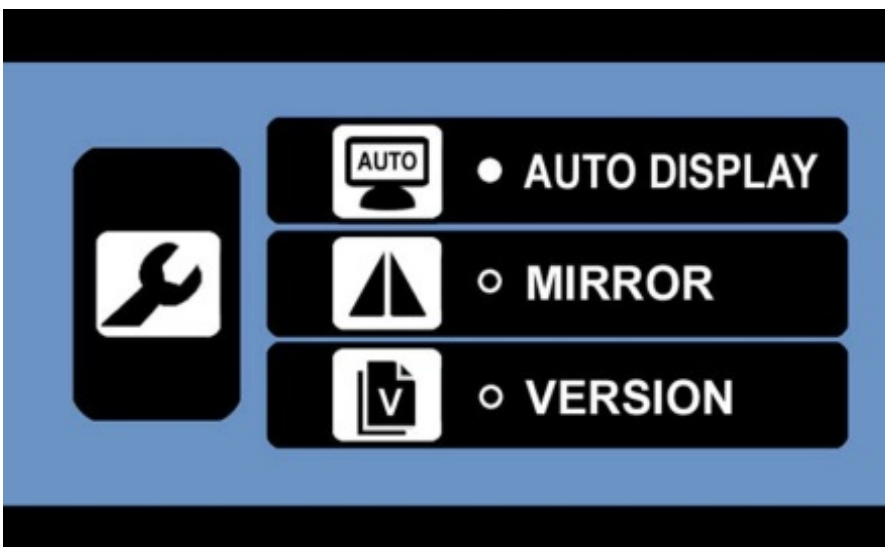
Enheten kommer att paras ihop och kommer i fortsättningen automatiskt att para ihop sig. Tryck på menyknappen för att avsluta valet eller så kommer valet automatiskt att avslutas efter 30 sekunder.



Detta system stöder max 2 kameror. Genom att använda samma förfarande kan två kameror anslutas på samma gång. När två kameror är ihopparade, väljer man vilken kameras bild som skall visas på skärmen med hjälp av pilknapparna. ▽△

Setup:

Använd pilknapparna ▽△ på monitorn för att ställa in **Auto Display, Mirror, Version**.



Auto Display:

Funktion som gör att monitorn automatiskt hoppar över till den i menyn valda kameran/kamerorna när de spänningssätts. Välj om displayen ska visa cam1, cam2 eller

båda två. Aktiveras med knappen Autoläge. I manuellt läge måste man trycka på knappen "Manuellt läge" upprepade gånger för att välja kamera/kameror.

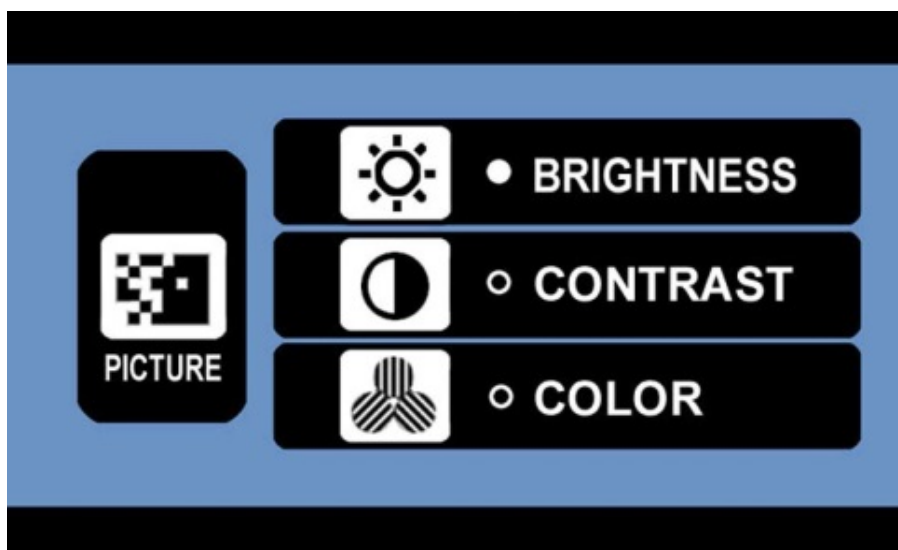
Mirror/Bildorientering:

I menyn Setup/Mirror ("Bildorientering") kan du ändra orienteringen av bilden. Välj om det gäller cam1 eller cam2 och få sedan 4 alternativ och bekräfta valet med Bekräfta. Dessa olika vyer tillåter dig att montera kameran ovan eller under skylten (framåt eller bakåt) för att sedan visa bilden korrekt på skärmen.

Tryck på knappen Menyknappen för att spara inställningarna och lämna meny.

Picture/Bildinställning:

Välj menyn "Picture" med pilknapparna och bekräfta med Bekräfta. I den här menyn kan du ändra **ljusstyrka**, **kontrast** eller **färg** i bilden.



Välj önskad funktion med pilknapparna, bekräfta genom att trycka på Bekräfta. Ändra sedan värdena med pilknapparna. Tryck på menyknappen för att spara inställningarna och lämna meny.

Guidelinjer

Denna backkamera har möjlighet att visa guidelinjer på displayen. Detta hjälper dig att visuellt att se avstånd mellan objekt och bilen. Genom att trycka på knappen Guidelinje kan du välja till och från på detta alternativ.



TEKNISKA SPECIFIKATIONER

Kamera	
Driftspänning	8-30V DC
Strömförbrukning	≤250mA
Bildsensor	CMOS
Pixelantal	640x480
Optisk lins	F1.7mm / F2.0
Sändningsfrekvens	2.4G (ISM band)
RF överföring avstånd (öppen yta)	100M
LCD monitor	
Driftspänning	8-30V DC
Strömförbrukning Standby	≤30mA
Strömförbrukning drift	≤380mA
Skärmstorlek LCD	18cm / 7 tum
Pixelantal	800x480
Användningstemperatur	-10 to +50 grader Celsius

Denna modell kan användas i EU-länder.

Europe – EU Declaration of Conformity

This device complies with the essential requirements of the R&TTE Directive 1999/5/EC. The following test methods have been applied in order to prove presumption of conformity with the essential requirements of the R&TTE Directive 1999/5/EC:

EN 60950-1: 2006+A11:2009+A1:2010+A12:2011
 EN 300 440-1 V1.6.1: 2010
 EN 300 440-2 V1.4.1: 2010
 EN 301 489-1 V1.9.2: 2011
 EN 301 489-3 V1.4.1 2002



CE0560



MILJÖSKYDD



Elektriska produkter får inte kastas i hushållssoporna. Återvinn där möjligheterna finns. Kontrollera med din lokala myndighet eller återförsäljare för information om återvinning.

GARANTI

LTC garanterar denna produkts funktion under en period av 1 år från inköpsdatum. Garantin är inte överförbar. Garantin täcker endast fel som tillverkningsfel och materialfel. För att få garantiservice ska du returnera enheten till inköpsstället eller auktoriserad LTC-återförsäljare tillsammans med inköpsbevis. Garantin gäller inte om produkten har skadats eller inte används enligt anvisningarna i denna handbok. Garantin gäller inte om en icke-auktoriserad reparation har utförts. LTC lämnar inga andra garantier. LTC ansvarar endast för reparation eller utbyte (LTC:s bedömning) av den defekta produkten och är inte ansvarig för eventuella följdskador eller olägenhet som orsakats av felet.

Vi på LTC AB förbehåller oss rätten att förbättra samt förändra specifikationer och prestanda utan speciellt meddelande. Gå in på www.ltc.se för att se uppdateringar.